

Le JIR
Le Journal de l'île de La Réunion

Vis ma ville

SAINT-LEU

SUPPLÉMENT GRATUIT DU JOURNAL DE L'ÎLE - NOVEMBRE 2023



**BIEN GRANDIR,
BIEN VIEILLIR**



VEND. 10 NOVEMBRE

- 16h** Ouverture des attractions foraines
- 17h30** **Défilé des associations** départ Place M. Laope jusqu'au stade
- 19h45** Dj Shaina
- 20h30** Jo Persée
- 21h30** Surprise Party

SAM. 11 NOVEMBRE

- 8h** Randonnée botanique et déjeuner avec Clovis, sur inscription*
- 19h** Dj Brice
- 20h** Martin (Guy Noël Véfour & Dany M)
- 21h15** **Médérice**
- 22h15** **PLL**

DIM. 12 NOVEMBRE

- 7h** Départ course de l'artichaut avec l'ADH, sur inscription**
- 10h** Balade à vélo électrique avec l'OTI, sur inscription*
- 10h30** **Mariage lointan à la salle des mariages et marche nuptiale jusqu'à la maison de quartier**
- 16h** Danse des associations
- 17h** **Radio crochet**, inscriptions sur place
- 19h** **Remise des prix du concours balcons et jardins fleuris**
- 19h30** Dj Evan
- 20h15** Ambiance System
- 21h** Markas

* info & résa : www.ouest-lareunion.com

** info & resa : www.sportpro.re

Samedi et dimanche à partir de 9h : ateliers créatifs, jeux ruraux, marché artisanal, marché du terroir, forains et manèges.

Associations partenaires : OTI, ADH, AD2R, Les Capucines, Solidarités Lilas, CDSMR, Team Eclair, Réutiliz, Donne a nou la main pou debout, Vien a zot, Kalyugam, Tré d'union, Initiative Kartié.



Le mot du Maire

Bien grandir et bien vieillir... C'est la mission de bien-être social à laquelle les services de la Mairie s'attachent tout au long de l'année pour améliorer le quotidien de nos administrés.

Je me félicite que le JIR voit dans cette dynamique un service public de référence. Cette communication fait donc la part belle à nos agents territoriaux et aux initiatives du tissu associatif Saint-Leusien riche en termes de diversité et de cohésion sociale.

L'engagement de la Ville auprès des plus jeunes répond aux nécessités de développement durable. Aires marine et terrestre éducatives sont les moteurs de l'appropriation des projets écologiques par les générations futures.

Les écoles de Saint-Leu sont désormais passées à l'ère du numérique, un levier éducatif et culturel que notre équipe municipale a bel et bien concrétisé à mi-mandat.

L'épanouissement de tous les Saint-Leusiens et à tous âges est au cœur de notre action publique. Celle-ci passe par une pléiade d'outils participatifs 2.0 et sur le terrain avec des agents du CCAS impliqués auprès des publics en difficulté.

L'exemple Saint-Leusien sera mis en exergue le 16 novembre prochain lorsque notre commune accueillera durant une après-midi les premières rencontres des solidarités des outre-mer. L'occasion pour les agents du CCAS de Saint-Leu de rencontrer des acteurs, partenaires et personnalités de tous horizons afin d'améliorer toujours et encore les dispositifs d'accompagnement qui vous sont détaillés avec réussite dans ce numéro spécial du Journal de l'île.

Un pari tenu avec la population au fil des mois pour construire ensemble ce travail pour notre ville, celle que nous aimons et que nous laisserons à nos enfants.

Un grand Merci pour terminer à l'équipe municipale, à l'ensemble des agents mobilisés au quotidien pour le bien-vivre des Saint-Leusiennes et des Saint-Leusiens.

Bonne lecture,

Bruno DOMEN
Maire de Saint-Leu



En une

La centenaire et son arrière petite fille : Marie Anéa Techer et Norah Sery.

Photo : Hélène Escorcio

Édité par la S.A.S. LE JOURNAL DE L'ILE DE LA RÉUNION. BP 40019 - 97491 Sainte-Clotilde Cedex. Tél : 0262 48 66 00 || **Associé Principal :** GAMMA CADJEE || **Président et Directeur de la Publication :** Jacques Tillier || **Directeur Général Adjoint :** Florent Corée || **Directeur de la Rédaction :** Patrick Planchenault || **Rédacteurs en chef :** Mireille Legait - Jérôme Talpin || **Rédaction :** Stéphanie Volsan || **Mise en forme :** Olivier Banor / Le Studio || **Photos :** Hélène Morvan - Johnny Payet || CPPAP 1125C 86215 Supplément JIR || **Impression :** SAFI Régie Publicitaire : Régie Espace Réunion **Directeur Commercial :** Grégory Hansmetzger || **Distribution :** Distrib Presse OI **Directeur des Ventes :** Franck Pommereul



Enfance

L'engagement de la ville auprès des plus jeunes...



Jeunesse & développement durable



La Ville de Saint-Leu est particulièrement attentive à sa jeune population et veille à son bon épanouissement au sein de sa commune. Faire des petits saint-leusiens les citoyens sereins et engagés de demain est l'une des priorités de la politique menée par la Ville.

Qu'est-ce qu'une aire marine éducative ?

Une aire marine éducative (AME), est une zone maritime littorale de petite taille, gérée de manière participative par les élèves et les enseignants d'une école primaire. Scientifique et citoyenne, cette démarche est dédiée à la protection de l'environnement marin et à la connaissance du patrimoine maritime, y compris des métiers de la mer. La classe de Véronique Léandre de l'école du centre, gère actuellement l'aire marine éducative de Saint-Leu. Plantation d'espèces endémiques pour préserver les plages, actions de sensibilisation : tout au long de l'année, les élèves mènent un vrai travail de fond pour honorer leur mission précieuse au service de la biodiversité réunionnaise.

L'école de la Fontaine Championne de la coupe de France du potager !

La Coupe de France du potager est un concours national et un dispositif d'accompagnement au service de la jeunesse, des citoyens et de la planète pour la promotion d'une alimentation saine et locale, et d'une pédagogie les mains dans la terre. L'école maternelle de la Fontaine de Saint-Leu a ainsi reçu le 1^{er} prix national Landestini dans la catégorie " ça nous nourrit " de la coupe de France du potager. 31 écoles réunionnaises ont participé à ce concours d'où la création d'un prix départemental également remporté par la classe de Madame Stéphanie Amossé, directrice et enseignante : " Depuis trois ans, nous faisons pousser des plantes aromatiques et des plantes potagères puisque que pour la première année, nous avons pu enrichir la terre avec les déchets de la cantine et le compost ". Cette dynamique leur a valu le titre de " l'école qui produit le plus de plantes utilisées pour se nourrir ". Les enfants ont ainsi pu déguster leurs propres radis et ramener des brèdes à la maison. Du thym, du romarin, de la verveine, du géranium ou encore de la menthe de leur jardin ont été utilisés en infusion ou proposés à la dégustation.



" Ce projet porté sur la protection de la mer amène les élèves à travailler de façon pluridisciplinaire et à développer des compétences à tous les niveaux. Tous les élèves y ont leur place : certains vont s'occuper de la pépinière, d'autres de l'entretien de la plage et d'autres encore, vont apporter des connaissances scientifiques sur les plantes indigènes présentes. Dès la rentrée, ils travaillent ensemble, ce qui contribue à une belle synergie du groupe-classe dans le respect des différences. Beaucoup d'écoute et d'entraide ont aussi des répercussions sur les apprentissages fondamentaux. C'est un projet fédérateur qui n'amène que du positif dans les pratiques de classe au quotidien."

Véronique Léandre



Focus sur le projet PAREO

Porté par les scientifiques de l'Institut de recherche et de développement (IRD) et développé en collaboration avec des animateurs natures et des pédagogues, PAREO est un programme régional d'éducation pour la protection des récifs coralliens dans l'océan Indien. Il a pour but de fournir un accompagnement scientifique et pédagogique lors d'une année scolaire pour :

- Transmettre les connaissances scientifiques sur les récifs coralliens de manière ludique et originale
- Reconnecter les élèves à cet écosystème pour identifier les pressions et agir
- Passer des connaissances à l'action !

À travers ces objectifs, PAREO vise à renforcer les liens entre Science et Société et à favoriser la mise en réseau des acteurs (enfants, décideurs locaux, associations) pour une vision commune de la protection des récifs coralliens.

Dans le cadre du projet d'école PAREO pour le lagon et la biodiversité, les élèves de CM1/CM2 de Mme Laurence Boyer ont enregistré un titre intitulé " Si sa lé vré " créé avec Davy Sicard, un formateur-parrain exceptionnel et au grand cœur. Cette chanson est une vraie pépite...





Le CLEA

de la Ville de Saint-Leu

Le contrat local d'éducation artistique (CLEA) est un projet qui s'inscrit au cœur de la politique de la Ville dont l'objectif est de sensibiliser les enfants, dès le plus jeune âge, à l'art, en les confrontant à l'imaginaire des artistes afin d'en faire des spectateurs avertis et les mener à des pratiques artistiques. En parallèle, ce projet s'attache à développer la dimension intergénérationnelle et le lien entre la jeunesse et l'éducation populaire.



La convention-cadre s'applique à proposer à chaque enfant ou jeune, un parcours d'éducation artistique et culturelle avec une attention accrue pour l'éducation prioritaire et les quartiers prioritaires de la politique de la ville. Elle soutient toutes les actions artistiques et culturelles dans les domaines suivants : lecture, écriture, oralité, théâtre, arts du cirque, musique, danse, arts plastiques, design, photographie, architecture, archives, patrimoine, archéologie, cinéma et audiovisuel, arts du goût, culture par le numérique, éducation aux médias et à l'information, culture scientifique et technologique. Les actions artistiques et culturelles prennent la forme de ren-



" Dans le cadre du CLEA, la Ville de Saint-Leu s'engage à rendre la culture accessible à tous, notamment en mettant à disposition des élèves du matériel et des structures culturelles avec leurs personnels, chaque fois que cela est possible, pour favoriser la réalisation des actions. Aussi, la Ville veille à valoriser les productions des enfants des écoles de la commune "

Bruno Domen, maire de la Ville de Saint-Leu.

contres via les créations avec des auteurs, artistes ou professionnels de la culture ; de pratiques artistiques, culturelles ou scientifique en classe ou en atelier ; de résidence d'artistes en territoire scolaire selon les formats définis par l'académie de La Réunion conjointement avec la direction des affaires culturelles de La Réunion (DAC-R). Elles peuvent s'intégrer dans des actions regroupant des projets à l'échelle de l'académie, de la commune, d'une structure ou d'une manifestation culturelle. Les résidences d'artistes ou d'écrivains permettent un rayonnement sur la commune et intègrent une dimension éducative et artistique en associant le réseau des écoles et des établissements scolaires.



Les programmes hors du temps scolaire

La commune de Saint-Leu, via son CCAS, met en place des dispositifs et des actions au niveau local pour répondre aux besoins repérés sur le territoire. Ainsi, l'activité du service Enfance/Jeunesse est principalement axée sur les accueils de loisirs sans hébergement (ALSH) extrascolaire pour les enfants et les jeunes de 3 à 12 ans. Les équipes pédagogiques mettent en place des animations à thème, des ateliers variés, des actions de prévention et des sorties pédagogiques intra et extra-muros à destination des enfants.

Ces ALSH s'articulent autour de...

> **L'organisation des Centres de Loisirs Sans Hébergement (CLSH) lors des grandes vacances scolaires de janvier (10 jours d'activités) et de juillet/août (15 jours d'activités) auprès des enfants.** Ces CLSH s'animent au sein des écoles de la collectivité: écoles maternelles et élémentaires de Piton A et de l'Étang, écoles primaires de la Pointe des Châteaux, du Plate et de la Chaloupe. 827 enfants ont été accueillis en CLSH sur le territoire en 2023.

> **L'animation des "mercredis jeunesse" pendant les périodes scolaires (de février à juillet et d'août à décembre – entre 15 et 18 jours en fonction du calendrier scolaire en vigueur) au sein de l'école primaire de la Pointe des Châteaux et de l'école élémentaire et maternelle de Piton :** activités socio-éducatives, culturelles et sportives diverses. 508 enfants ont été accueillis en "mercredis jeunesse" sur l'année 2023 sur le territoire.

Les nouvelles actions du CLSH déployées en 2024

Afin de diversifier son offre, la ville souhaite inscrire dans sa programmation 2024, les "séjours jeunes" de 6 à 12 ans et "les camps" à destination des adolescents de 13 à 17 ans.

Les premiers s'animeront durant les périodes de petites vacances scolaires auprès de 50 enfants en moyenne/séjours. Diverses thématiques seront abordées en fonction des âges des enfants : la citoyenneté, la prévention (addictions, violences intra-familiales, sexualité, relations parents/ados, échecs scolaires...), la santé (surpoids, diabète, exposition aux écrans...). De plus, des activités de loisirs innovantes seront proposées au jeune public dans le domaine de la culture, du sport... Toutes les séances lors des séjours s'animeront autour de supports ludiques et pédagogiques : jeux de société, projection de films, mise d'œuvre de scénettes, dessins...



Les camps d'ados pourront accueillir 17 adolescents au sein de centres agréés et s'organiseront autour de temps de loisirs et de temps d'actions de prévention autour de problématiques abordées/choisies par les jeunes : à titre d'exemple addictions, violences intra-familiales, sexualité, relations parents/ados, échecs scolaires... Afin de faciliter leur insertion socio-professionnelle, la commune envisage d'accompagner les jeunes ayant suivi la formation intégrale BAFA et BAFD. Ils pourront effectuer leur stage pratique au sein de centres de loisirs ou "mercredi jeunesse" organisés par la ville. Cela contribuera à l'emploi, notamment dans le domaine de l'animation. Ainsi, les jeunes bénéficieront d'un premier diplôme et d'une expérience vers le marché de l'emploi.

Vis ma ville : [Saint-Leu](#)



Le service s'est outillé d'un espace citoyen depuis janvier 2022 afin de simplifier les démarches de services/prestations en ligne à destination des parents. De plus, afin d'accompagner les parents dans leur fonction parentale, le CCAS co-finance des actions autour de la parentalité dans le cadre du dispositif REAAP de la CAF.





Les écoles de Saint Leu

à l'ère du numérique

L'école contribue au projet d'une société de l'information et de la communication pour tous. Elle forme les élèves à maîtriser ces outils numériques et le futur citoyen à vivre dans une société dont l'environnement technologique évolue constamment. Le Projet " les écoles de Saint Leu à l'ère du numérique " s'appuie sur une volonté communale de lutter

contre les inégalités sociales et scolaires qui ne permettent pas à chaque petit Saint-Leusien de développer ses potentialités et de s'inscrire dans la société de demain en tant qu'acteur.

Dans ce contexte, la Ville a engagé la transition vers l'école numérique en finançant dans un premier temps, les salles informatiques équipées de postes fixes et de portables. Depuis septembre 2022, un complément de 50 postes fixes reconditionnés a été mis en place dans les salles informatiques disponibles. Puis, la commune a privilégié l'installation en 2021 des ENT (Espace Numérique de Travail) dans chacun des établissements scolaires pour que parents et enfants puissent accéder aux informations et ressources pédagogiques de chez eux. La commune est passée à sa troisième phase en équipant toutes les salles de classes du 3^{ème} cycle de portables.



Équipements prévus des écoles

> Pour chaque classe de CM1 et CM2 :

1 visualiseur, 1 vidéoprojecteur et son installation au plafond, 1 écran de projection, 1 armoire de rangement sécurisée, 1 borne WIFI, 1 Switch.

> Pour chaque élève de CM1 et de CM2 :

Accès à un ordinateur portable et à une connexion de qualité.

> Total des équipements installés dans les écoles de Saint-Leu :

1 100 ordinateurs portables, 45 vidéoprojecteurs, 45 visualiseurs, 45 écrans de projection, 45 bornes WIFI, 12 SWITCH .

Pour faciliter le suivi du matériel, un numéro d'identifiant est apposé sur chaque équipement. Les ordinateurs portables sont stockés dans les armoires sécurisées installées dans chaque classe. La maintenance du matériel informatique est assurée par la collectivité.

Les écoles dotées d'équipements numériques

Les écoles élémentaires :

École de l'Étang, École de Piton A, École de Saint Leu Centre, École de Stella.

Les écoles primaires :

École de Bras mouton, École de la Chaloupe Centre, École Peyret Fourcade, École des Camélias, École Estella Clain, École du Plate, École Mario Hoarau, École de la Pointe des Châteaux.



Le PRE

levier d'épanouissement des enfants en difficulté



Le programme de réussite éducative (PRE), accompagne des enfants de 2 à 16 ans, résidant sur le quartier politique de la ville Portail/ Bois de Nèfles. Au travers d'un accompagnement personnalisé, le PRE vise à remédier aux difficultés sociales, scolaires ou éducatives rencontrées par les enfants. Ces derniers peuvent être orientés par les écoles, des partenaires médico-sociaux ou les parents eux-mêmes.

L'adhésion des parents et la signature réciproque entre la famille et le PRE d'un contrat d'engagement et d'accompagnement est la clé de la réussite du parcours qui prend des formes multiples : rencontres individuelles au domicile avec les parents et/ou les enfants ; temps d'activités collectives entre les enfants d'un même groupe d'âge les mercredis et durant les vacances scolaires ; sorties familiales. Le diagnostic établi sur le territoire a permis de mettre en évidence certaines problématiques récurrentes au sein des familles, dont le PRE fait une priorité :

- gestion des émotions et des écrans (surconsommation, inadaptation des programmes...),

- méconnaissance de l'histoire de La Réunion, dévalorisation de la langue créole,
- difficultés financières et de transport limitant l'ouverture sur l'extérieur, la participation des enfants et adolescents à des activités extra-scolaires, l'organisation de sorties en familles, la découverte du patrimoine naturel et culturel de l'île...
- absence de lecture dans l'environnement familial,
- difficultés de certains parents à accompagner leurs enfants dans les apprentissages scolaires, à s'approprier les outils éducatifs, à fixer et faire respecter un cadre et des règles à leurs enfants,
- sentiment de solitude des parents.





Les actions de la Ville sur le réseau de lecture publique

Mis en place sur la période 2021-2023, le Contrat territorial de lecture publique signé entre l'État et la collectivité, permet de créer un réseau de lecture publique à la pointe, dynamique et raisonné, au travers de trois défis majeurs où les nouvelles technologies ont une place prépondérante...

Un réseau développé basé sur une offre de service attractive pour une population de 33 576 habitants.

L'idée est de permettre aux usagers de bénéficier d'un service de lecture de proximité avec un accès simplifié, élargi et à la politique tarifaire incitative. La médiathèque du centre-ville fait preuve d'une réelle ouverture sur le numérique avec un portail documentaire performant, des liseuses, l'accès à Internet, des bornes de prêt automatisées... L'auditorium implanté à proximité de la médiathèque est un support culturel supplémentaire pouvant recevoir des conférences, petits spectacles de contes, théâtre, danse, musique...

Un réseau, moteur de cohésion sociale sur le territoire avec des services toujours plus proches des Saint-Leusiens via des espaces numériques, la carte réseau, le " hors les murs " avec les écoles, les animations dans les crèches et les précieux ateliers informatiques. Le réseau promet

également le livre et la lecture auprès des publics qui en sont les plus éloignés et empêchés. La collectivité met en place un véritable projet visant à lutter contre l'illettrisme afin de favoriser une citoyenneté active. Les animations programmées au sein des structures mettent en exergue leur lien fort avec la cohésion sociale au travers d'une production locale pour la majorité.

Un réseau qui participe au développement culturel sur toute la commune.

Le réseau de lecture publique joue un rôle majeur sur le territoire d'une part, sur ses équipements culturels, en permettant de diversifier et de proposer un fond documentaire riche et attractif, d'améliorer la qualité du service public par l'innovation ; et d'autre part, de placer les attentes du public au cœur des pratiques professionnelles.



Un tissu associatif dense

On dénombre plus de 500 structures associatives sur la commune permettant une relation de proximité avec le public des quartiers. Elles apportent aussi leur expertise et savoir-faire dans le domaine de l'animation. Le Séchoir et Leu Tempo Festival sont des exemples de développement culturel et artistique qui, en décentralisation, sont des actions que la Ville a toujours menées.



Un maillage d'équipements culturels accessibles

Issue d'une volonté politique pour la période 2020-2026, la dynamique culturelle de la Ville se place au cœur du projet municipal. La création du service de lecture publique est toute récente sur Saint-Leu. En effet, pendant plus de 20 ans, la Bibliothèque de Piton Saint-Leu était la seule structure à répondre aux besoins de lecture sur la commune.

En 2013, lorsque s'achève la construction de la Médiathèque de La Chaloupe, la commune engage les travaux de la médiathèque du centre-ville sur une superficie de 2000m². Actuellement, le pôle de diffusion culturelle de la commune comprend l'auditorium, la Médiathèque " Baguett' " du centre-ville, l'hôtel des Postes (salle d'exposition), la Médiathèque de La Chaloupe (Roger Poudroux), la Bibliothèque de Piton (Sudel Fuma), le point de lecture du Plate. Le futur point de lecture de l'Étang devrait bientôt voir le jour et le bâtiment de l'office du tourisme deviendra un espace d'art contemporain.

Un réseau de lecture dynamique

La Médiathèque du centre-ville et les équipements de lecture publique de proximité (Chaloupe, Piton et plateforme du Plate) sont, de par une volonté politique forte, délibérément placés au cœur du dispositif culturel de la Ville et œuvrent ainsi :

- En transversalité sur les quartiers et les publics,
- En transversalité sur les disciplines, notamment dans les domaines du spectacle vivant et des arts plastiques.
- En multipliant les partenariats culturels (écoles, associations, groupements...)
- En contribuant à la rencontre du public avec des œuvres, des auteurs, des artistes...
- En modernisant ses équipements et ses offres de services.



L'objectif ultime de la commune au travers de ce projet de Contrat territorial-lecture, est de donner à chaque enfant, dès le plus jeune âge, les chances de réussite scolaire et d'épanouissement personnel, en renforçant les liens entre les familles et les professionnels de l'enfance et de la jeunesse sur ses quartiers, en collaboration avec la communauté éducative.

Réhabiliter les espaces de vie de nos enfants

L'épanouissement des enfants en milieu scolaire est une priorité pour la municipalité. Pour favoriser la réussite éducative à Saint-Leu, la Ville intervient à plusieurs niveaux, en lien avec l'Éducation nationale et les différents partenaires.

La Commune intervient sur les 20 écoles publiques et 1 école privée du 1^{er} degré, établies sur son territoire. Propriétaire des locaux, la collectivité s'occupe du bâti scolaire : construction, reconstruction, extension et les travaux de réparation. Elle gère les crédits d'équipement, de fonctionnement et d'entretien des écoles. Un travail global et sur le long terme est mené par la collectivité en matière de restauration scolaire à travers le plan de réhabilitation des cantines et restaurants scolaires. L'objectif est de remettre aux normes les équipements de plus de 30 ans et assurer un meilleur confort pour les élèves et le personnel.



Les chiffres

4370

ÉLÈVES INSCRITS

611 400

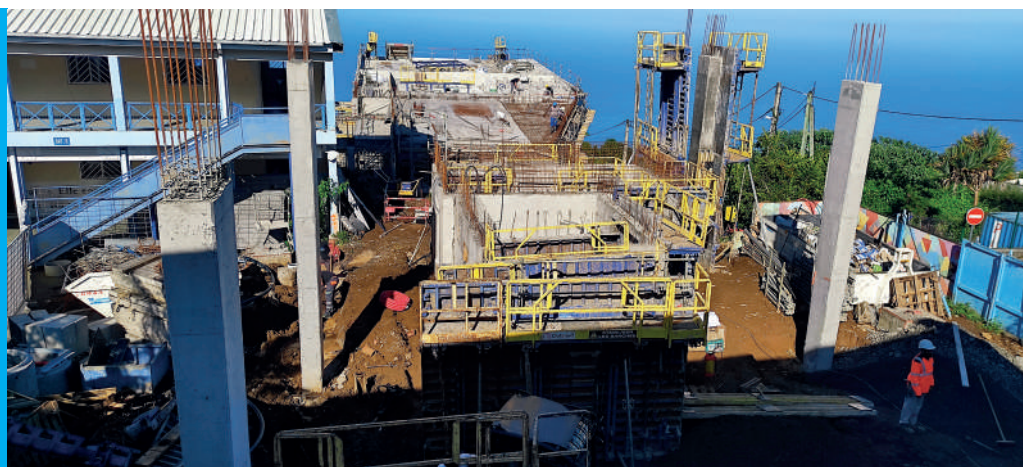
REPAS PAR AN

2 353 385

EUROS DE BUDGET PAR AN

104

AGENTS AFFECTÉS AU SERVICE
DE RESTAURATION SCOLAIRE



Plusieurs chantiers sont menés à Saint-Leu dans le but de maintenir un cadre de vie agréable, encourager un développement harmonieux du territoire, procéder à la modernisation des équipements publics. En somme, la municipalité a fait de l'éducation, de l'environnement et du social des axes prioritaires de mandature. Soucieuse de procéder à une gestion saine des finances publiques, l'équipe municipale a aussi à cœur de mobiliser l'ensemble des partenaires institutionnels dans une union des énergies, au service de Saint-Leu et de ses habitants. C'est dans ce cadre que s'inscrit notamment le programme pluriannuel de travaux au sein des cantines et restaurants scolaires.

Extension et mise aux normes des cantines

En général, dans les écoles maternelles et élémentaires, il peut être mis en place un service de restauration scolaire, assurée par la commune. À Saint-Leu, la quasi-totalité des écoles disposent d'une unité de production de repas ainsi qu'une salle de restauration. Deux chantiers sont actuellement en cours sur les cantines de la maternelle du Centre-ville et celle du Plate avec la particularité de se dérouler en site occupé, ce qui a nécessité des aménagements en faveur du maintien du confort pour les enfants et du personnel dans les écoles.



- 4 400 élèves scolarisés dans le 1^{er} degré (1700 en maternelle, 2700 en élémentaire)
- 3 collèges gérés par le Département (Piton, Pointe des Châteaux, La Chaloupe)
- 2 317 collégiens - 753 lycéens dans 1 lycée à Stella, géré par la Région.



En 2023, la ville de Saint-Leu a bénéficié du soutien financier du Fonds Européen de Développement Régional (FEDER volet REACT-UE) pour entreprendre des travaux dans les cantines des deux écoles maternelle centre-ville et maternelle du Plate. Ces travaux vont permettre la modernisation des installations et la création d'espaces de restauration neufs et confortables. Les cantines seront dotées de mobilier et de matériaux résistants, garantissant ainsi la sécurité et le bien-être des élèves, des priorités pour la municipalité.

De nouveaux équipements de loisirs !



C'est parti ! Les nouvelles aires de jeux du front de mer de Saint-Leu sont ouvertes au public depuis le mardi 3 octobre 2023. Le Maire, accompagné des élus, était présent pour constater ces belles réalisations et admirer les premiers fous rires des marmailles.

“**E**nfin ! On ouvre ces nouvelles aires de jeux tellement attendues par les familles. 150 000 euros pour les deux structures représentent un investissement conséquent, un coût important pour la collectivité, c'est l'argent de nos impôts. Je souhaite que ces équipements servent à tous nos enfants !”, a rappelé Bruno Domen, le Maire de la Ville. Le " Bateau Pirates " et le " Pira' cordes Aventure " feront à coup sûr le bonheur des familles saint-Leusiennes. Située en face de l'école du Centre, les marmailles pourront également tester leur agilité et développer leur motricité sur une Pyramide à grimper, dédiée aux 4-14 ans.



Un peu plus loin, vers la Médiathèque Baguett', les tout-petits de 2 à 8 ans sont invités à explorer un parcours sportif et d'équilibre avec une tour et un toboggan, disposés sur l'imposant Bateau Pirate. La Ville de Saint-Leu s'est engagée dans un programme global pour équiper le littoral, les mi-pentes et les hauts de la Commune en aires de jeux et équipements de loisirs, pour les petits et les plus grands, notamment avec une plateforme de streetworkout. À Saint-Leu, les équipements de loisirs n'ont pas fini de fleurir...

Saint-Leu célèbre ses sportifs lors du Trophée des champions



Le Trophée des Champions est un événement organisé par la commune, généralement au mois d'août, afin de valoriser les performances réalisées par les sportifs Saint-Leusiens, les éducateurs des clubs et de l'ensemble de la composante associative : bénévoles, salariés, dirigeants...



Au mois de septembre dernier, le maire de Saint-Leu, Bruno Domen, l'adjoint aux sports Jimmy Aubin et l'équipe municipale ont félicité les championnes et champions Saint-Leusiens qui se sont distingués au niveau départemental, national et international lors de la soirée des Trophées des Champions organisée au gymnase du centre-ville. En étroite collaboration avec le service des sports, les élus ont récompensé celles et ceux qui se sont illustrés lors des deux dernières saisons par leurs résultats sportifs. Au total, 179 Saint-Leusiennes et Saint-Leusiens ont été distingués individuellement et collectivement en recevant une médaille et/ou un trophée. Des démonstrations de différents sports ont ponctué cette soirée sous les yeux admiratifs du public.



Le Trophée des Champions inclut plus de 25 disciplines :

Football, handball, basket, volley, karaté, bïcross, escalade, escrime, surf, bodyboard, cyclisme, danse, twirling bâton, natation artistique, nippon kempo, voile, athlétisme, judo, rugby, tennis de table, natation, taekwando, triathlon, échecs, pétanque, sport adapté (football), beach volley, tchoukball.





3^{ème} âge

Les actions de la commune dédiées aux Seniors



Le bien-être des seniors au cœur des priorités de la Ville



La commune de Saint-Leu compte plus de 5 000 personnes âgées (INSEE 2015), soit 16% de sa population totale. À travers le CCAS et son pôle dédié, le SAPPAPH, une action sociale axée sur l'aide et l'accompagnement des personnes dans leur quotidien est déployée.

Comme sur l'ensemble du département, le vieillissement de la population de Saint-Leu est prononcé, en cause principale : l'allongement de la durée de vie. Derrière cette problématique et au-delà du défi démographique que la ville devra prendre en compte au cours des prochaines années, se posent de manière cruciale des questions sociales et sanitaires. L'action sociale du Centre communal d'action sociale (CCAS) à destination des personnes âgées dépendantes ou en risque de dépendance, et des personnes porteuses de handicap couvre des champs d'intervention très larges. Ces derniers s'étendent de la prévention de la perte d'autonomie à l'accompagnement de la dépendance, en passant par la lutte contre l'isolement et l'insertion sociale des personnes. Ainsi, le SAPPAPH (Service d'Accompagnement dans la Proximité des Personnes Âgées et des Personnes Handicapées) propose divers services et prestations contribuant à l'amélioration de l'existence des aînés et des personnes en situation de handicap. L'action s'attache autant aux conditions matérielles qu'à la dimension sociale et relationnelle, des aspects indissociables à la qualité de vie et à l'autonomie des personnes.



L'accompagnement à la vie sociale

L'activité est essentielle à la préservation de l'autonomie des personnes et la restauration ou le maintien de leur vie sociale. Le SAP-PAPH intervient donc à faciliter, à améliorer l'existence au quotidien des personnes à leur domicile par le biais d'un accompagnement individualisé. Cet accompagnement s'opère dans la proximité. L'action déployée est axée sur :

- **L'écoute, l'information, l'orientation des personnes**
- **L'aide à l'accès aux droits**
- **L'accompagnement dans diverses démarches administratives, dans certains déplacements à destination d'administrations ou à caractère sanitaire ou social**
- **Les visites de convivialité.**

En 2022, 10 441 interventions ont été enregistrées, ce chiffre ne cesse d'augmenter chaque année.



En parallèle, et toujours dans l'objectif de favoriser le bien-être et le bien vieillir à domicile, le service met en place, en collaboration avec plusieurs partenaires, des ateliers et manifestations...

Des séjours dans un hôtel à destination des personnes âgées et isolées du territoire (30 personnes) ont été organisés afin de rompre l'isolement des personnes, amplifié par la situation sanitaire.

- **10 ateliers de socio-esthétique : un professionnel a su solliciter pas moins de 100 personnes âgées et isolées sur l'ensemble du territoire, avec le soutien des agents d'accompagnement et la participation des présidents des clubs. Mettant à disposition différents moments de bien-être tels que la confection de produits de beauté naturels, le soin des pieds, etc.**
- **5 sorties plein air à destination des personnes en situation de handicap ont permis à chacun de renouer avec la vie sociale largement impactée depuis la crise sanitaire.**
- **La semaine bleue qui s'est déroulée sur 2 semaines d'octobre sur 3 sites différents, touchant plus de 600 personnes par journée.**
- **Une journée de sensibilisation auprès des personnes âgées avec la maison familiale de protection.**
- **L'élection de Miss Mamie et Mister Papi.**
- **3 ateliers nutritionnels ainsi que 3 ateliers Mémoire.**

Depuis 2021, la collectivité a initié la mise en place des contrats civiques, en employant des jeunes qui viennent découvrir l'accompagnement social auprès du CCAS. Intervenant à domicile, pas moins de 800 visites ont été assurées pour les personnes les plus isolées.



Créé en 2011, les objectifs du SAAD sont de permettre à la personne âgée de rester à son domicile si elle le désire, de prévenir et d'accompagner la dépendance et de lutter contre l'isolement et la perte d'autonomie.

Depuis sa création le SAAD enregistre également une nette augmentation de son activité, passant de 160 personnes accompagnées en 2019, à 272 en 2022. Le SAPPAPH accompagne également les seniors à la fonction de particulier employeurs. 129 seniors de la collectivité bénéficient d'un accompagnement administratif afin de leur permettre d'assurer leurs fonctions d'employeurs.

SAAD

Le Service d'Aide et d'Accompagnement à Domicile

Le portage de repas

Le CCAS livre des repas à domicile aux personnes âgées, aux personnes handicapées et à certains malades. Le portage de repas constitue donc une alternative : dans les situations de vieillissement qui s'accompagnent d'une perte d'autonomie susceptible d'exposer les sujets à des risques de dénutrition, dans les situations de handicap privant les personnes de leur autonomie et de la possibilité de confectionner elles-mêmes leurs repas, dans des phases de maladie qui entravent provisoirement les capacités des personnes à réaliser leurs repas. L'accès au service est alors conditionné par un certificat médical.

Servis en liaison chaude, les menus répondent à des normes nutrition-

nelles strictes tout en respectant les régimes alimentaires, confessionnels et les aversions de chacun. Ils sont livrés sur l'ensemble du territoire communal par plusieurs équipes du CCAS, une fois par jour, du lundi au samedi. Le dimanche et les jours fériés, la solidarité des proches est requise. La prestation n'est pas gratuite : le bénéficiaire règle une participation financière calculée selon ses ressources. Le coût du repas varie de 4 à 11 euros. Mis en place dès 2017, le portage de repas connaît un accroissement significatif au fil des années. Ainsi, le CCAS assure depuis 2017 plus de 15 000 livraisons de repas pour plus de 100 seniors de la collectivité.



En fonction des situations, l'aide du CCAS peut être attribuée sous forme :

- D'un accompagnement technique
- D'une aide financière
- D'une aide en matériaux
- D'un prêt de main d'œuvre
- D'interventions d'engins

Au même titre que les autres services du SAPPAPH, le nombre d'interventions ne cesse d'augmenter. Pas moins de 562 foyers ont été accompagnés en 2022, une trentaine de chantiers ont été assurés et 344 seniors ont pu être accompagnés sur la conception des dossiers de demande auprès du Département de La Réunion.



Les mamies boxeuses invitées aux Comores

Elles sont devenues de véritables stars de l'aérobixe à Saint-Leu et se sont même rendues aux Comores sur invitation du gouverneur de Moroni. Surnommées les " Mamies coco boxeuses ", les membres de l'association GV Les Filaos, ont eu le plaisir de faire découvrir la discipline mais aussi de promouvoir l'égalité hommes-femmes dans le cadre de ce voyage.

“ **O**n a envie de prouver aux jeunes d'ici et de la zone que l'âge n'est pas un frein aux pratiques de sports de combat ", explique Marie-Claire Lacaille, présidente du club Les Filaos. Nouvelle discipline consistant à réaliser des mouvements pieds-poings en associant diverses techniques de boxe, d'arts martiaux et d'aérobic, mais sans aucun contact, l'aérobixe a littéralement séduit ces dames, pleines d'énergie. " L'aérobixe a beaucoup de vertus pour nous personnes âgées puisqu'elle nous permet de nous bouger, rencontrer, de nous sortir de notre solitude et de bien vivre tout simplement. Cette activité ludique nous permet aussi d'acquérir quelques réflexes bons à intégrer pour nous défendre avec les moyens dont nous disposons ", confie Mme Lacaille.



Des événements dédiés au divertissement, à l'échange, au partage...

L'élection de Miss Mamie & Mister papi 2023

Au terme d'une élection dense en surprises, après avoir observé attentivement les trois défilés, les prestations orales des mamies et des papis mais aussi l'engouement du public, que le jury a rendu son verdict... Mme Hélène Muti Chevallier a été sacrée Miss Mamie Saint-Leu 2023. À ses côtés, Daisy Latchimy et Stéphanie Rougemont, ont été élues respectivement 1^{ère} et 2^{ème} Dauphine. Du côté des papis, c'est Elie Coukan avec son large sourire et son beau chapeau qui a conquis le jury et qui est devenu Mister Papi Saint-Leu 2023. Il a pour 1^{er} et 2^{ème} Dauphin, Claude Alexandre Arzac et Hervé Adolphe. Ce bel événement met avant les séniors de la Ville, le temps d'un moment haut en couleurs, ambiancé, convivial et chaleureux. C'est tout le sens de l'engagement de la Ville de Saint-Leu en faveur du bien-être de ses séniors.





**La joyeuse semaine bleue des seniors...
L'ambiance était bien au rendez-vous !**





Au mois de juin dernier, un pique-nique a réuni les personnes porteuses de handicap et les seniors pour un moment de partage et de convivialité



Les après-midis dansants sont l'occasion de faire la fête et de bouger au rythme des meilleurs sons d'antan et du moment.

Saint-Leu a son appli' !

1. Télécharger l'application **INTRAMUROS** sur **Android** ou **IOS**



2. Rechercher "**Saint-Leu**"



3. Visualisez nos contenus, **activez les alertes** que vous souhaitez



L'information vient

désormais à vous, en **temps**

réel et selon **vos choix** !

 IntraMuros



Scannez-moi !



Ville de Saint-Leu